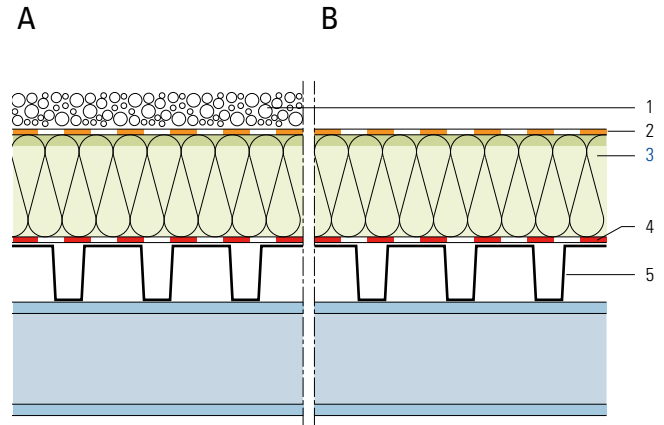


- 1 Schutzschicht, z. B. Rundkies
- 2 Abdichtung
- 3 **Flumroc-Dämmplatte PRIMA** (H 180)
- 4 Dampfbremse und Luftdichtung  
evtl. Verlegeunterlage
- 5 Profilblech



Kriterien	Einheit							
Dämmdicke	mm	140	160	180	200	240*	280*	320*
<b>Wärmedurchgangskoeffizient U</b>								
Durchschnittswert gemäss SIA Norm 180	W/(m <sup>2</sup> K)	0.259	0.228	0.204	0.184	0.154	0.133	0.116
Dynamischer Wärmedurchgangskoeffizient U <sub>24</sub>	W/(m <sup>2</sup> K)	0.228	0.186	0.152	0.123	0.080	0.052	0.033
Bewertetes Schalldämmmass R <sub>w</sub>	A ca. dB	47	47	48	49	50	51	52
	B ca. dB	40	40	41	42	43	44	45
Spektrum-Anpassungswerte C; C <sub>tr</sub>	A dB	-2; -8	-2; -8	-2; -8	-2; -8	-2; -7	-2; -7	-2; -7
	B dB	-1; -4	-1; -4	-1; -4	-1; -4	-1; -4	-1; -4	-1; -4

\*zweilagig

## Berechnungsgrundlage

U-Wert Berechnung:

Die U- und U<sub>24</sub>-Werte sind ohne Schutzschicht gerechnet.

Bei den Schalldämmwerten sind die Nebenwege nicht berücksichtigt.

## Konstruktionshinweise

- Dämmstoff: **Flumroc-Dämmplatte PRIMA** (H 180) für nicht begehbare Flachdächer.
- Dampfbremse und Abdichtung: Alle gebräuchlichen Produkte sind verträglich mit der **Flumroc-Dämmplatte PRIMA**, d. h.: Bitumen-Dichtungsbahnen, Polymer-Bitumen-Dichtungsbahnen, Kunststoff-Dichtungsbahnen, Gummi-Dichtungsbahnen. Der Einbau einer Trenn- und Gleitlage erübrigt sich mit der **Flumroc-Dämmplatte PRIMA**. Je nach Profil muss die Dampfbremse auf eine zusätzliche Verlegehilfe, z. B. auf eine harte Holzfaserverplatte verlegt werden.
- Schallabsorbierende Decke siehe G 140
- Planung und Ausführung: Gemäss SIA 271.