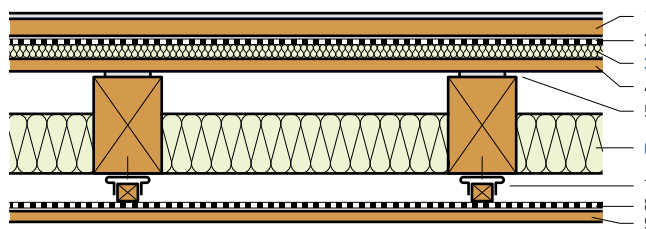


Sanierung Holzbalkendecke mit Schwerdämmfolie, Dämmung beidseitig

- 1 Spanplattenboden mind. 25 mm
- 2 Schwerdämmfolie
- 3 **Flumroc-Bodenplatte** (H 170), Dicke 20 mm
- 4 Spanplatte
- 5 Filzstreifen
- 6 **Flumroc-Dämmplatte SOLO** (H 115), 100 mm oder **Flumroc-Dämmplatte 1** (H 105), 100 mm
- 7 Lattung mit Schwingungsdämpfer oder Federschiene
- 8 Schwerdämmfolie
- 9 Spanplatte 19 mm



Kriterien	Einheit	
Dämmdicke der Flumroc-Bodenplatte	mm	20
Bewerteter Normtrittschallpegel $L_{n,w,r}$	ca. dB	49
Spektrum-Anpassungswert C_i	dB	2
Bewertetes Schalldämmmass R_w	ca. dB	60
Spektrum-Anpassungswerte $C; C_{tr}$	dB	-4; -10
Flächengewicht der Decke	ca. kg/m ²	70

Berechnungsgrundlage

Bei den Schalldämmwerten sind die Nebenwege nicht berücksichtigt.

Konstruktionshinweise

- Dämmstoff: Unter Spanplattenboden, **Flumroc-Bodenplatte** (H 170), Dicke 20 mm, die Dämmschicht muss einlagig verlegt werden. Zwischen Holzbalken, **Flumroc-Dämmplatte SOLO** (H 115) oder **Flumroc-Dämmplatte 1** (H 105), Dicke 100 mm.
- Spanplattenboden: Mindestdicke 25 mm, Verbindung mit Nut und Feder.
- Abgehängte Decke: Die Decke wird mit elastischen Federbügeln oder Schwingungsdämpfern befestigt.
- **Befestigungsmittel** (L 225)
- Schallanforderungen an das Bauteil sind in der SIA 181 ersichtlich.